

蕨商工会議所ニュース

# Epoch

No.589

発行日○令和4年5月1日（毎月1回1日発行）  
編集・発行○蕨商工会議所（発行責任者・斉藤 博）  
〒335-0004 埼玉県蕨市中央 5-1-19  
Tel 048-432-2655  
URL <http://www.warabicccl.org>  
E-mail [info@warabicccl.org](mailto:info@warabicccl.org)  
定価○一部100円

会員の購読料は会費の中に含まれています。



P12 インタビュー  
株式会社まるやま

## 特集

中小企業相談所

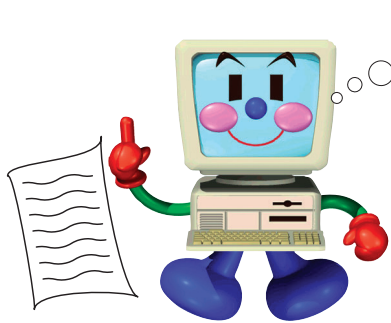
令和3年度相談指導実績

5

2022 May



印刷 (カタログ・一般帳票  
フォーム帳票・冊子類・広報誌  
ポスター・チラシ・ハガキ封筒  
名刺・シール・自費出版 等)  
デザイン・版下



紙原稿での入稿から、  
CD等各種メディア入稿、  
メール入稿もOK。  
データ作成も  
承ります。

使用OS : MAC OS, Windows OS  
使用アプリケーション :  
イラストレータ、フォトショップ、  
インデザイン、アクロバットPDF、  
Word, Excel, Power Point, 一太郎, 花子 他

株式会社 **石井印刷**

〒335-0005 埼玉県蕨市錦町2-6-1  
TEL 048-442-2306 (代) FAX 048-441-3714  
Email ishii@warabi.ne.jp  
ホームページ <http://www.ishii-print.jp/>

お一人様 月々2,000円で  
事業経営を幅広くサポートします!

(うち保険料1,700円)

事業総合傷害保険  
ケガの補償

お客様サービス事業  
災害防止

お客様サービス事業  
福利厚生



「経営」を守る・支える  
一般財団法人

**あんしん財団**

通話料無料

**0120-311-816**

(受付時間 平日9:00~17:30)

認可特定保険業者

埼玉支局：〒330-0854

さいたま市大宮区桜木町1-9-6 大宮センタービル

※この広告は制度の概要を説明したものです。ご加入の際は必ずパンフレットと重要事項説明書で制度内容をご確認ください。※介護保険法の要介護認定を受けている方や、経営や就業の実態がない方等のご加入いただけません。※お客様サービス事業は加入者サービス規約に定められた方がご利用になれます。※近畿・中国・四国地方および沖縄県に所在地がある事業所は、原則、新規のご加入はいただけません。※ご提供いただいた個人情報は、当法人の制度のご案内のみに利用させていただきます。また、当法人が責任をもって管理します。 2020-0039-AD-243

## インターネット利用コーナーを設置中

蕨ケーブルビジョン株式会社の協力により、当所1階エントランスにCATVインターネット利用コーナーを設置しております。会員の皆様はもとより、市民の皆様はどなたでもご自由に、お気軽にご利用下さい。

### ●利用時間

午前8時30分～午後5時

蕨ケーブルビジョン株式会社

TEL 048-444-3333 E-mail [wink@catvwink.co.jp](mailto:wink@catvwink.co.jp)



## 蕨商工会議所

### 専門個別相談

- ◇税務相談
- ◇労務相談
- ◇法律相談
- ◇メンタル対策
- ◇金融診断
- ◇PC相談

○相談料 6,000円 (但し蕨商工会議所会員企業は無料です) 相談は全て予約制ですので、お電話にてご予約下さい。

○会場は、蕨商工会議所または相談企業となります。

### 蕨商工会議所

Tel 048-432-2655

## 蕨商工会館ご利用案内

お気軽にご連絡下さい。

(単位：円)

会議室名	定員(人)	午前 (9:00~12:00)	午後 (13:00~17:00)	夜間 (17:00~21:45)
2階会議室	20	3,300	6,600	7,700
3階ホール				
全室	40	4,675	9,075	14,575
A室	30	2,750	4,950	9,350
B室	10	1,925	4,125	5,225

- ・非会員は3割増し、土・日・祭日の会員利用は2割増し、土・日・祭日の非会員利用は6割増し、宴席での使用は5割増しとなります。
- ・音響、映像設備使用時は別途料金がかかります。

## 蕨商工会議所ホームページ登録の案内

蕨商工会議所では会員企業に限って企業紹介ページを無料にて作成し、当所ホームページにてご紹介します。

ホームページをお持ちの方、お持ちでない方に関わらず、是非ご登録ください。

お問い合わせ：蕨商工会議所

TEL 048-432-2655

FAX 048-444-1785

URL <http://www.warabicc.org>



## 言葉の力

世界平和を心より願いながら書きました。

世界が平和でありますように。

書道家  
武田 双雲

「世界平和」

平 世  
和 界



### < INDEX >

中小企業相談所 令和3年度相談指導実績	・ 4 ・ 5
小規模事業者持続化補助金	・ . . . . . 6
事業復活支援金 他	・ . . . . . 7
コラム 「職場のかんたんメンタルヘルス」	・ . . . . . 8
INFORMATION	・ . . . . . 9
Watch・青年部だより	・ . . . . . 10
牛窪会頭企業探訪	・ . . . . . 11
Interview「(株)まるやま」	・ . . . . . 12

## 会議所行事予定

1	SUN	
2	MON	
3	TUE	
4	WED	
5	THU	
6	FRI	
7	SAT	
8	SUN	
9	MON	
10	TUE	・「資金調達」と「事業性評価」の基礎セミナー
11	WED	・埼玉県商工会議所連合会第1回専務理事会議
12	THU	
13	FRI	・埼玉県商工会議所連合会第1回中小企業相談所長会議 ・令和4年度労働保険事務組合職員研修会（基礎）
14	SAT	
15	SUN	
16	MON	
17	TUE	・アクサ生命保険 経営者のための健康経営セミナー
18	WED	・「資金調達」と「事業性評価」の基礎セミナー
19	THU	・定例法律相談 ・埼玉中小企業家同友会 戸田・蕨地区会総会 ・全国商工会議所専務理事・事務局長会議
20	FRI	・公益社団法人西川口法人会第10回定時総会
21	SAT	
22	SUN	
23	MON	
24	TUE	・埼玉県商工会議所連合会通常総会
25	WED	・全国労働保険事務組合連合会定期総会
26	THU	
27	FRI	
28	SAT	
29	SUN	
30	MON	
31	TUE	・埼玉県商工会議所連合会通常総会

～令和3年度中小企業相談所相談指導実績～

# ウィズコロナの下

## 事業所に寄添う伴走型支援を実施

A 経営指導員の相談指導

経営指導員の相談指導件数	業種	相談指導件数										計		
		製造	建設	小売	卸売	サービス	その他	計	金融	税務	労務		取引	労務
巡回指導	製造	68	43	51	23	10	1	17	0	0	0	0	0	146
	建設	75	3	38	5	17	4	30	0	0	0	0	97	
	小売	232	56	289	129	5	24	44	0	0	0	0	547	
	卸売	26	10	23	8	0	0	12	0	0	0	0	53	
	サービス	278	36	367	25	15	27	101	0	0	0	0	571	
	その他	1	0	1	0	0	0	0	0	0	0	0	1	
窓口指導	製造	680	148	769	190	47	56	204	0	0	0	0	1,414	
	建設	40	6	46	2	8	1	15	0	0	0	0	78	
	小売	118	23	157	23	8	15	15	0	0	0	0	241	
	卸売	18	7	8	4	2	0	6	0	0	0	0	27	
	サービス	170	26	115	12	27	22	63	0	0	0	0	265	
	その他	0	0	0	0	0	0	0	0	0	0	0	0	
創業指導	巡回指導	0	0	0	0	0	0	0	0	0	0	0	0	
	窓口指導	10	0	0	0	12	6	3	0	0	0	0	21	
	計	10	0	0	0	12	6	3	0	0	0	0	21	
	合計	1,109	213	1,130	231	134	111	341	0	0	0	0	2,160	

### 個社支援の取組み

当商工会議所中小企業相談所における、令和3年度の管内事業者への相談実績は、窓口及び巡回相談の件数が延べ2,160件となり、セミナーや専門家派遣による集団・個別相談会等の開催回数は、延べ112回、参加者が292人となりました。また、コロナ対策として、政府が予算化した事業再構築補助金や小規模事業者持続化補助金をはじめとする補助金を活用した「非対面」ビジネスへの転換支援などを行いました。

中小企業相談所の主な取り組み実績は次のとおりです。

#### ◎経営改善普及事業

経営指導員を中心にウィズコロナを見据え事業継続を図る事業所の経営一般、情報化、金融、税務、労務等の相談指導を行いました。

- ・巡回指導数 1414回
- ・窓口指導数 725回

#### ◎事業計画策定

消費者の「巣こもり需要」など、コロナ禍によって変化する消費者ニーズを意識した販売強化による売上の拡大等を目指した単年度計画の策定や、計画経営を目指すための中期計画の策定支援等を行いました。その計画をもとに、経営革新計画の承認支援や、小規模事業者持続化補助金・ものづくり補助金・IT導入補助金などの申請・採択に向けての支援を行いました。

- ・経営革新計画承認 18件
- ・小規模事業者持続化補助金申請件数 36件

#### ◎創業支援

例年開催している「わら

び創業講座」の後、講座参加者が市内空き店舗を使用したチャレンジショップを設営し、約1ヶ月間にわたり実際に店舗運営を行うなど、実務的な経験を得る機会を提供しました。

- ・創業支援件数 21件
- ・創業講座の開催1講座4回



チャレンジショップ

#### ◎金融支援

埼玉県制度融資をはじめ、商工会議所の推薦による小規模事業者経営改善資金（以下、マル経資金）や日本政策金融公庫の新型コロナウイルス感染症特別貸付等について資金繰り支援を行いました。

- ・埼玉県制度融資斡旋件数 88件
- ・824,630千円
- ・マル経資金 5件
- ・50,500千円

#### ◎制度改正に伴う専門家派遣等事業

働き方改革関連法などの労働法制、消費税転嫁対策特別措置法失効に伴う2021年4月からの総額表示義務化に伴う価格転嫁による経営力強化および、2023年10月に導入が予定されている適格請求書等保存方式（インボイス）をはじめとする税制度などの各種制度改正への対応、民法債権法・食品衛生法など各種法改正、新型コロナウイルス感染症に対する政府支援施策の活用等に関して、事業者等の相談に必ずするため、講習会を開催し、小規模事業者・中小企業者等の事業活動を支援しました。

- ・巡回支援 25件
- ・窓口支援 34件
- ・講習会等参加者 26人
- ・個別相談会参加者 5人

## 地域経済活性化 支援への取り組み

埼玉県に企画提案を行い、令和3年度は3件が採択され、提案型指導事業として「SDGs導入で企業価値向上事業」、「LINE公式アカウントを活用したコロナに負けない蔵の逸品拡散事業とアンケート調査事業」を行いました。また、重点テーマ型事業として「双子織普及活動事業」を実施しました。

### ◎SDGs導入で企業価値向上事業

新型コロナウイルス感染症の影響による経済活動の自粛で大きなダメージを受けている中小・小規模事業者6社が自社でできる「SDGs」への取り組みを促し、この機会に改めて自社のブランド力を向上させる取り組みを支援しました。当該支援について、一般社団法人埼玉県中小企業診断協会に委託し、専門性の高い内容の支援を実施し、企

業ごとの取り組みをポスターやチラシにまとめました。また、各社の取り組み内容を外部に発信するため、動画を6社ごとに制作し、Youtubeチャンネルおよび地元の蔵ケーブルテレビにて公開しました。

### ◎本事業参加事業所

- ・(株)愛工舎製作所
- ・(株)東京すずらん
- ・(株)エスアンドティ
- ・美容室J-TYR
- ・(株)FORWINNERS
- ・(株)あぶらび



QRコードから  
動画閲覧できます

### ◎LINE公式アカウントを活用したコロナに負けない蔵の逸品拡散事業とアンケート調査事業

コロナショックや緊急事

態宣言をきっかけに、行政・地域・自治体の情報を収集する機会が増え情報への関心が高まったことから、リアルタイムで情報を発信できるよう、「LINE公式アカウント」を開設しました。

### 開設後は、会員サービス

の一環として有益な情報提供と、蔵の逸品紹介など配信しました。登録の推進については、HPや会報誌で告知する他、窓口相談や巡回指導の際に周知しました。また、事業所においても、LINE公式アカウントを開設することで、コロナ禍でも販路開拓に取組むことができるため、アプリの活用方法や活用事例、開設手順などが学べるセミナーを開催しました。



蕨商工会議所  
ライン公式アカウント

その他、「事業者が求める経営支援とは何か」リアルタイムの実態を把握するため、アンケート調査を実施しました。集計後は、企業支援計画書を作成し、今後の企業支援に役立てました。

### ◎双子織普及活動事業

令和2年度に実施した、双子織ブランディング事業を踏まえ、令和3年度において、双子織を取扱う企業に対し、「双子織ブランド」のビジョンを共有するため講習会を開催しました。

また、新型コロナウイルス感染症拡大の影響を受け、様々なイベントが中止になったことから、非対面でも効果的に双子織をPRできるよう「洗練されたWEB

Bサイト」の再構築を行いました。令和2年度のブランディング事業により、双子織の「ビジョン」や「提供価値」「ターゲット」が明確になったことから、海外展開を視野に入れ、多言語対応のコンテンツを新たに制作しました。また、各

企業の販路拡大を目指し、統一されたイメージを発信できるようにWEBショップにおいても見直しを図りました。合わせて、ハイブランドにふさわしい、初のブローシャ（装飾的なパンフレット）を作成しました。ブローシャは、東京ビックサイトで開催された展示会において活用し、商談につなげることができました。



新しいウェブサイト URL  
<http://www.futagotextile.com/>



ブローシャ

## 次回第8回締切は6月3日(金)消印有効

# 小規模事業者持続化補助金

小規模事業者が自社の経営を見直し、自らが持続的な経営に向けた経営計画を作成した上で行う販路開拓や生産性向上の取組みを支援する「小規模事業者持続化補助金」の申請受付が始まっています。第8回締切分より、新規の特別枠が創設されました。

### ◆小規模事業者とは

常時雇用する従業員数によって決まります。詳しくは次の通りです。

○商業・サービス業（宿泊業・娯楽業除く）：5人以下

○サービス業のうち宿泊業・娯楽業：20人以下      ○製造業その他：20人以下

類型	通常枠	賃金引上げ枠	卒業枠	後継者支援枠	創業枠	インボイス枠
補助率	2/3	2/3 (赤字事業者については3/4)	2/3	2/3	2/3	2/3
補助上限	50万円	200万円	200万円	200万円	200万円	100万円

### 【特別枠】

#### ○賃金引上げ枠

販路開拓に加え、事業場内最低賃金が地域別最低賃金より+30円以上である小規模事業者

※赤字事業者は、補助率3/4に上げるとともに加点を実施。

#### ○卒業枠

販路開拓に加え、雇用を増やし小規模事業者の従業員数を超えて事業規模を拡大する小規模事業者

#### ○後継者支援枠

販路開拓に加え、アトツギ甲子園においてファイナリストに選ばれた小規模事業者

#### ○創業枠

産業競争力強化法に基づく「特定創業支援等事業の支援」を受け、販路開拓に取り組む創業した小規模事業者

#### ○インボイス枠

免税事業者であった事業者が、新たにインボイス発行事業者として登録し、販路開拓に取り組む小規模事業者

### 【補助対象経費】

- ①機械装置等費、②広報費、③ウェブサイト関連費、④展示会等出展費、⑤旅費、⑥開発費、⑦資料購入費、⑧雑役務費、⑨借料、⑩設備処分費、⑪委託・外注費

### 【申請受付締切】

第8回：6月3日(金)、第9回：9月中旬、第10回：12月上旬、第11回：2月上旬

補助金申請システム(Jグランツ)を活用した電子申請が可能です。電子申請の場合、加点を受けることができます。Jグランツを利用するには、GビズIDプライムアカウントの取得が必要です。

最新情報は、持続化補助金ホームページをご確認ください。申請等についてのご相談は当商工会議所までお問合せください。

申請締切5月31日（火）

## 「事業復活支援金」のご案内

当商工会議所では、新型コロナウイルス感染症の影響を受ける中小企業・小規模事業者の支援を行うため、経営相談窓口を設置しています。本号では、事業復活支援金について掲載します。

### ◎事業復活支援金とは

コロナ禍で大きな影響を受ける事業者は、地域・業種問わず、固定費負担の支援として、5か月分の売上高減少額を基準に算定した額が一括給付されます。上限額は、売上高に応じて段階に分かれています。

○対象者  
新型コロナウイルスの影響で、2021年11月～2022年3月のいずれかの月（対象月）の売上高が2018年11月～2021年3月の間の任意の同じ月（基準月）の売上高と比較して、50%以上または30%～50%減少した事業者（中堅・中小・小規模事業者、フリーランスを含む個人事業主）

○給付額…5か月分（11月～3月）の売上高減少額を基準に算定（下表は給付上限額）  
○事前確認  
本支援金の申請にあたり、登録確認機関による事前確認が必要です。当商工会議所では、会員事業所に限り事前確認を無料で行っております。なお、過去に一時支援金または月次支援金を受給している場合、原則として再度事前確認を受ける必要はありません。

○申請締切 5月31日（火）  
【電話相談窓口】  
0120・789・140

※制度の詳細は、事業復活支援金ホームページをご確認ください。

### ▼事業復活支援金 給付上限額

売上高減少率	個人	法人		
		年間売上高※ 1億円以下	年間売上高※ 1億円超～5億円	年間売上高※ 5億円超
▲50%以上	50万円	100万円	150万円	250万円
▲30%～50%	30万円	60万円	90万円	150万円

### マイナンバーカードでお得なマイナポイント 申込手続きを実施中

当商工会議所では、蔵市からの委託を受け、マイナポイントの申込手続きを行っております。

マイナンバーカード新規作成で5000円分、健康保険証としての利用申込みで7500円分、公金受取口座の登録で7500円分のポイントを受取ることができます。なお、健康保険証、公金受取口座の登録によるポイント受取りは6月以降が予定されています。

### 【手続きに必要なもの】

○マイナンバーカード  
○マイナンバーカードの申請時または受取り時にご自身で設定した利用者証明用電子証明書のパスワード（数字4桁）

○マイナポイントを受け取るためのキャッシュレス決済サービスの決済サービスIDおよびセキュリティコード（対応している決済

サービスについては、マイナポイント事業ホームページでご確認ください。決済サービス登録後の変更はできません。）

同じ決済サービスに複数のマイナポイントは合算できません。

最新の情報については、マイナポイント事業のホームページをご覧ください。



こちらのQRコードからホームページへアクセスできます

### ◆議員職務執行者 変更のお知らせ◆

左記事業所の当商工会議所議員職務執行者が変更となりました。

〈常議員〉

埼玉りそな銀行蔵支店

支店長 阿部浩典氏

（前任者）井上大地氏





## 「セルフコントロールは自分と向き合うことから」

「自分のことは、自分が一番

なっていくのです。

分かっている」。本当にそうでしょうか。実は自分の気持ちほど、つかみにくいものはありません。その原因の一つは、「他者優先」の考え方です。おそらく多くの人が小さい頃から「人に迷惑を掛けてはいけない」という言葉を何度となく言われ続けてきたのではと思います。「自分さえ我慢すれば」という場面が多ければ多いほど、自分の気持ちにふたをする機会も増えます。自分の抱いた感情を相手に伝えずに我慢したり、自分でその感情を抑えようと繰り返し繰り返すうちに、自分の欲求や気持ちがあだんだんとつかみづらく

例えば、友達と「何か食べに行こう」となったときに「なんでもいいよ。決めて」が通例になってしまっているような人は自分の気持ちを見ない癖が付いてしまっているかもしれません。

では、見失っている自分の気持ちを取り戻すためにどうすればいいのでしょうか。まずは、湧き上がってきた気持ちを否定しないことです。「嫌なら嫌」「好きなら好き」と感じた気持ちをそのまま受け止めること。「こんな気持ちになってはいけない」「こんなことを考えてはいけない」「こんな気持ち早く忘れてしまいたい」。このような気持ちは、さらに自分の

気持ちを抑え込み、ますますその感情を抑え込むことにとらわれる「強化」という状況を引き起こす危険性があります。

とはいえ感情の赴くままに腹が立つ相手を罵倒してしまったりは社会的な立場が危うくなります。しかし、心の中で「むかつく、むかつく」と思っているだけなら、誰にも迷惑を掛けません。嫌な記憶はなくなりませんが、本来の気持ちと向き合うことで「ま、いいかな」と、気持ちを受け入れられる回復状態への早道にもなります。大切なのは、恐れずに自分の気持ちと対峙(たいじ)することです。

日常生活で実践できる簡単なトレーニングとしては、うれしいことがあれば「あ、今自分は、うれしい気持ちになっている」、悲しいことがあれば「自分は、悲しい気持ちにどう対処していいかわからない」というように、自分で自分の気持ちを意識して把握するこ

とです。この繰り返しによって自分の心の動きが徐々につかめるようになってきます。隙間時間には、スマートフォン画面ばかり見ずに、自分の心を見る時間もつくっていたらと思います。

日本メンタルアップ支援機構

代表理事 大野 萌子





# INFORMATION

## 金融情報

### マル経資金 金利 1.23%

小規模事業者経営改善資金（マル経）のご利用を希望される方は2期分の決算書をお持ちのうえ、蕨商工会議所までお越し下さい。

#### ◆貸付対象

○従業員が20人以下（商業・サービス業では5人以下）

○蕨市内で1年以上営業しており、蕨商工会議所の経営指導を6ヶ月以上受けられている事業者

◆貸付限度額 2,000万円

#### ◆貸付期間

運転資金7年以内 設備資金10年以内

#### ◆貸付利率

年1.23%（4月28日現在）

## LOBO 調査 3月の調査結果

業況DIは、持ち直しの動き。先行きは、コスト増への警戒感強く慎重な見方

3月の全産業合計の業況DIは、▲32.7（前月比+1.2ポイント）。新型コロナ感染拡大の影響に伴う巣ごもり需要による日用品などの売上が増加した小売業や、飲食料品関連の卸売業の業況感が改善した。一方、18都道府県におけるまん延防止等重点措置が延長され、営業制限やイベントの中止が続く中、観光関連や対面サービス業を中心に売上が低迷するほか、製造業では、慢性化する部品供給制約に伴う生産調整の影響を受けた自動車関連の動きが押し下げ要因となっている。業種を問わず、原油価格を含む資源・資材価格、原材料費の高騰などのコスト増加が収益回復の足

かせとなっており、中小企業の景況感は、持ち直しの動きがみられるものの、力強さを欠く。

先行き見通しDIは、▲28.8（今月比3.9ポイント）まん延防止等重点措置の全面解除に伴う客足や消費の回復、国・自治体による需要喚起策への期待感が伺える。一方、部品の供給制約、資源価格の高騰が継続し、コスト増加分の価格転嫁が遅れる中、ウクライナ情勢悪化に伴い、円安やコスト増がさらに加速するとの懸念から警戒感が強まり、中小企業の先行きは慎重な見方が続く。

## お知らせ

### 夏季の軽装（クールビズ）について

当商工会議所では、節電や省エネルギーなど地球温暖化対策の一環として、本年度も次のとおりクールビズを実施します。ご理解とご協力をお願いします。

#### 【実施期間】

5月1日（日）～10月31日（月）まで

#### 【実施内容】

①職員の軽装（ノーネクタイ・ノージャケット）での勤務

②室内冷房設定温度を28℃に設定

※実施期間中は、常議員会、議員総会をはじめとする、蕨商工会議所主催のすべての諸会議等に軽装でご出席いただきますよう、よろしくをお願いします。

（気温・室温等に応じて上着等の着用を妨げるものではありません）

# Watch

## 『労働保険年度更新個別指導会』



4月14日(木)・15日(金)の2日間にわたり、蕨商工会館において、「労働保険年度更新個別指導会及び労務管理個別指導会」を開催しました。

労働保険料の算出に必要な賃金報告書の作成相談の他、各種助成金の助成内容から申請方法、就業規則の見直しなど各事業所からの労務に関する問合せに対して、当商工会議所指導員が対応しました。

## 『中小企業相談所会計監査』

4月14日(木)に、蕨商工会館において、令和3年度蕨商工会議所中小企業相談所の会計監査を実施しました。

当日は、長野監事、森本監事にお越しいただき、各種会計帳簿および収支決算書を確認いただき、適正との判断を受けました。



## 青年部メンバー募集中！

### 蕨商工会議所青年部とは

昭和62年11月「行動する商工会議所に若い活力」をモットーに、次代を担う若手経営者の総意により結成した、「若手経営者の異業種交流の場」と言えます。

同じ地域社会で生活する約90名の青年経済人が、資質の研鑽を通じて地域社会の発展に寄与することを目的に、研修会、親睦事業、イベント事業の開催をはじめ、蕨商工会議所が展開する諸事業にも積極的に参加しております。どうぞお気軽にお問い合わせ下さい！

- 入会資格 蕨商工会議所の会員事業所の経営者、または後継者で50歳未満の方ならどなたでも入会できます。
- 年会費 20,000円
- 事務局 〒335-0004 蕨市中央5-1-19 Tel: 048-432-2655



青年部 HP は  
←こちら

## ～地元企業をPR～

# 牛窪会頭の企業探訪

お客様のニーズに応え続ける  
ことで地域から愛され、企業は  
成長し続けることを再確認した



(右から)  
今井副会頭  
貫井俊男支配人  
牛窪会頭

牛窪会頭の企業探訪。第28回目はゴルフ練習場等を営む「WOWCA 蕨ゴルフクラブ（株式会社蕨ゴルフクラブ）」さんにお邪魔しました。

昭和49年にショートコースを併設したゴルフ練習場「蕨ゴルフクラブ」としてオープン、平成22年に「WOWCA 蕨ゴルフクラブ」としてリニューアルされました。天然芝の70ヤード、28打席の練習場に加え、パターやバンカーの練習場、室内のスウィングラボ（解析室）もあり様々なニーズに対応されています。

貫井俊男支配人は平成14年入社、平成20年に代表取締役役に就任され、お客様が楽しみながらゴルフを上達できるよう、個人レッスンやジュニアを含めたゴルフスクール、季節毎の行事開催にも注力されています。

### ◇牛窪会頭訪問を終えて

練習で時々お世話になっているが、玄関先の桜がきれいなゴルフ練習場なの

で、今回お邪魔できて本当によかった。WOWCA（おうか）はシンボルトリーの「桜花」、人生を「謳歌」していただきたいという願いだけでなく、蕨のWをつけるといった地元愛も込められていて素晴らしい。

エントランスは明るく、スタッフのあいさつも気持ちがいいので、初めての方でもとても入りやすい。場内は整備が行き届いていて、練習に長時間集中できる環境だ。パソコンやスマートフォンで混雑状況をライブ配信で確認できるシステムもあり、次回の練習の際はぜひ利用したい。

貫井支配人は100箇所以上のゴルフ練習場を訪問・研究する等とても熱心で、さわやかな笑顔の奥にあるたくましさは立派な経営者の顔である。青年部にも所属され、コロナ禍でも交流できるようなイベント企画など地域経済への寄与は多大である。今年度は青年部副会長として益々のご活躍を期待している。



天然芝の70ヤードのフェアウェイ



室内のスウィングラボ（解析室）



1組貸切のバター練習場

## おうか WOWCA 蕨ゴルフクラブ

支配人：貫井 俊男

住所：蕨市南町1-7-17

電話：048-441-5059

HP：<https://www.w-golf.co.jp>



利用状況をライブ配信し、リアルタイムで混雑状況で確認可能



ゴルフ練習場経営について説明を受ける

# Interview

会社紹介

## 株式会社まるやま 店長 松田 敏弥

今回は、塚越の住宅街にある呉服店(株)まるやま西川口店の店長 松田敏弥さんにお話を伺いました。松田さんは、今年の4月より西川口店の店長に就任されました。

— 本社は東京都板橋区に位置し、呉服を中心に小売業として、昭和36年に創業されました。現在は、呉服の販売以外にも、着付教室、着物のレンタルやリメイク、写真館、宝石や健康食品や婦人服の販売など、幅広い分野において女性の夢や憧れである「美しさ」を追求し、一貫したサービスを提供されています。中でも代表的なサービスとして、日本の文化である着物

とふれあい、着物の着付けや知識を学べる「典雅着物学院」の展開とリサイクル着物の専門店として「風呂敷屋」の運営にも注力されています。

全国展開されている(株)まるやまは、300店舗以上の支店がありますが、販売店と着物学院が近くに所在する地域は珍しいとのこと。松田さんは、「こうした利点を活かし、他の地域では出来ない充実したサービスをお客様に届けたい！また、蕨には双子織という伝統的な織物がある事を知り双子織と着物を絡めたイベントを是非企画してみたい！」と、今後の事業展開に胸を弾ませていらつしやいました。

最後に、店長の信条について伺いましたところ、お客様から信頼される「地域の親切的な販売店」を目指し、今後も精進していきたいと、力強く語って下さいました。

西川口店では、月に2回程度催事を開催し、呉服以外にも婦人服や宝石など様々な商品の販売を行っているほか、ご家族でもお一

人でも楽しめるようなイベントを企画していらつしやるそうです。また、年に数回、東京浅草や両国技館で大きな催事も開催されていらつしやいます。日本の伝統文化に触れることができる良い機会ですので、是非一度足を運んでみてはいかがでしょうか。

(取材 工藤由貴子)



店舗外観

■(株)まるやま 西川口店

住所：蕨市塚越 5-19  
お問合せ先：090-5993-9776  
営業：9時～18時（不定休）

※月に2回程度催事開催

■典雅きもの学院 わらび教室

住所：川口市芝 5-8-3 猪飼ビル1階  
お問合せ先：090-1521-4332  
営業：10時～18時※要相談（不定休）



掲載無料！！

【蕨商工会議所】

TEL 048-432-2655 F A X 048-444-1785



<http://warabiguide.com/>

インターネットで「蕨店舗ガイド」と検索

蕨店舗ガイド

検索



さらに安価な有料オプションでセール情報等タイムリーな店舗情報が発信できます。

詳しくは蕨商工会議所までお問合せ下さい。