



特集

中小企業・小規模事業者向け

支援施策

6

2024 June

ご紹介下さい！あなたのお仲間

蕨商工会議所では、新入会員を
随時募集しています！



商工会議所は、地域の商工業者の世論を代表し、商工業の振興に力を注いで、国民経済の健全な発展に寄与するための地域総合経済団体です。金融・税務・労務・法律等の様々な分野であなたの企業をバックアップいたしますので、まだ当商工会議所に未加入の方がいましたら、ご紹介下さいますよう宜しくお願い致します。 連絡先：蕨商工会議所 TEL 048-432-2655

インターネット利用コーナーを設置中

蕨ケーブルビジョン(株)の協力により、当所1階エントランスにCATVインターネット利用コーナーを設置しております。会員の皆様はもとより、市民の皆様はどなたでもご自由に、お気軽にご利用下さい。



●利用時間

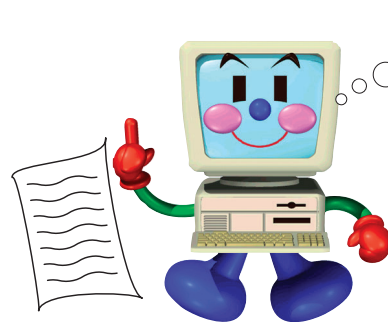
午前8時30分～午後5時

蕨ケーブルビジョン株式会社

TEL 048-444-3333 E-mail wink@catvwink.co.jp



印刷 (カタログ・一般帳票
フォーム帳票・冊子類・広報誌
ポスター・チラシ・ハガキ封筒
名刺・シール・自費出版 等)
デザイン・版下



紙原稿での入稿から、
CD等各種メディア入稿、
メール入稿もOK。
データ作成も
承ります。

使用OS：MAC OS, Windows OS
使用アプリケーション：
イラストレータ、フォトショップ、
インデザイン、アクロバットPDF、
Word, Excel, Power Point, 一太郎, 花子 他

株式会社 石井印刷

〒335-0005 埼玉県蕨市錦町2-6-1
TEL 048-442-2306 (代) FAX 048-441-3714
Email ishii@warabi.ne.jp
ホームページ <http://www.ishii-print.jp/>

蕨商工会館ご利用案内

お気軽にご連絡下さい。

(単位：円)

会議室名	定員 (人)	午前 (9:00～12:00)	午後 (13:00～17:00)	夜間 (17:00～21:45)
2階会議室	52	3,960	7,920	9,240
3階ホール				
全室	130	5,610	10,890	17,490
A室	90	3,300	5,940	11,220
B室	40	2,310	4,950	6,270

- ・非会員は3割増し、土・日・祭日の会員利用は2割増し、土・日・祭日の非会員利用は6割増し、宴席での使用は5割増しとなります。
- ・音響、映像設備使用時は別途料金がかかります。

蕨商工会議所ホームページ登録の案内

蕨商工会議所では会員企業に限って企業紹介ページを無料にて作成し、当所ホームページにてご紹介します。

ホームページをお持ちの方、お持ちでない方に関わらず、是非ご登録ください。

お問い合わせ：蕨商工会議所

TEL 048-432-2655

FAX 048-444-1785

URL <http://www.warabicc.org>



魂に響く書 「笑」

「笑」は心をつなぐ力を持つ。
 脳内でストレスを和らげる化学物質を放出させ幸福感をもたらす。
 まず、笑いましょう。

書道家 金澤 翔子



<INDEX>

中小・小規模事業者向け支援施策	4・5
令和6年度要望事項に対する 県等の対応状況について	6
東京商工会議所検定 他	7
コラム 「職場のかんたんメンタルヘルス」	8
INFORMATION	9
Watch・青年部だより	10
ふたコが行く・お悩み相談	11
Interview「F too」	12

会議所行事予定

1 SAT	
2 SUN	
3 MON	
4 TUE	・西川口間税会理事会・第29回通常総会
5 WED	・埼玉県物産観光協会 令和6年度通常総会
6 THU	・西川口税務署管内税務関係団体協議会定期総会
7 FRI	
8 SAT	
9 SUN	・2024年度第167回簿記検定試験
10 MON	・令和6年度歳・戸田地区警察官友の会通常総会
11 TUE	
12 WED	・春期健康診断
13 THU	・令和5年度一般会計及び特別会計収支決算監査
14 FRI	・春期健康診断 ・関東信越税理士会西川口支部第55回定期総会
15 SAT	
16 SUN	
17 MON	・埼玉県商工会議所連合会令和5年度第1回3委員会（合同委員会）
18 TUE	
19 WED	
20 THU	・正副会頭会議 ・日本商工会議所合同委員会 ・定例法律相談
21 FRI	・埼玉県商工会議所連合会第2回事務局長会議（兼：ワーキング会議）
22 SAT	
23 SUN	・2024年度第231回珠算能力検定試験 他
24 MON	
25 TUE	
26 WED	・常議員会 ・第192回通常議員総会 ・川口地区労働基準協会 令和6年度定時総会
27 THU	
28 FRI	
29 SAT	
30 SUN	

中小企業・小規模事業者関連施策 生産性向上・事業承継を支援

蕨市、埼玉県、国では、収益力改善・事業改善および事業環境変化対応や生産性向上を支援する施策が盛り込まれています。本号では施策の一部を掲載します。

なお、各施策の内容は変更となる場合があります。最新の情報は当商工会議所までお問い合わせください。

◆蕨市支援施策

◎蕨市魅力ある店舗づくり支援事業

令和5年度に引続き、地域課題の解決や、集客力の向上、売上げ増加を図るために魅力ある店舗づくりに取り組む事業者に対し、店舗改装費用等（店舗の改装や改装、設備の更新等）の一部が補助金として支給されます。詳細な要件等は、蕨市役所ホームページを確認もしくは、当商工会議所へお問合せください。



【補助対象事業者】

蕨市内で小売業、飲食業、生活関連サービス業等を営んでいる者

・申請日以前に1年以上継続して同一店舗にて同一事業を営んでいる者
・通常1週間当たり5日以上営業を行っており、不特定多数の来客があること等

【補助対象事業】

地域課題の解決等を通じて集客向上や売上増加等を目的として、店舗の魅力向上を図るために必要な改装工事や備品購入等

【工事の例】

建築工事、内装工事、外装工事、給排水設備工事、電気・ガス工事、無料公衆無線LAN(Wi-Fi)設置工事、その他（店舗建物に固定さ

れ建物と一体となって機能する設備工事）

【補助金額】

補助対象経費（税抜）の2/3で、最高限度額30万円（千円未満切捨て）

【申込方法】

・交付申請書は蕨市役所商工観光課窓口
・申請書類等は蕨市役所商工観光課及び商工会議所窓口またはホームページで入手可能
※申請額が予算に達した場合、申請受付は終了。補助金の申請は1店舗につき1回限り

◆埼玉県支援施策

◎即戦力人材確保支援事業補助金

【概要】企業が登録民間人材紹介事業者に支払う「人材紹介手数料」に対する補助

【補助率、補助上限】

人材紹介手数料の1/2（2回目以降は1/3）
上限額150万円（原則1社1名）

【申請期限】

令和7年1月31日

【問合せ】雇用労働課

048-830-4510

◎中小企業等奨学金返還支援事業補助金

【概要】人材の確保と定着のため奨学金返還支援制度を設ける中小企業等が従業員に支給した手当等を補助。

【補助率、補助上限】

1/2（埼玉県多様な働き方実践企業は2/3）
上限額1人当たり年9万円（埼玉県多様な働き方実践企業は年12万円）

【申請期限】

11月30日

【問合せ】雇用労働課

048-830-4538

◎70歳雇用確保助成金

【概要】70歳以上まで働ける制度を導入する企業への助成金

【補助率等】

1社につき30万円（※既に制度を導入している場合は対象外）

【申請期間】

11月30日

【問合せ】人材活躍支援課

048-830-4539

◎経営革新デジタル活用支援事業補助金

【概要】デジタル技術を活用した新サービスや新製品の開発などにかかる費用に対する補助

【補助率、補助上限】

1/2以内、補助上限150万円

【申請期間】

6〜7月予定

【問合せ】産業支援課

048-830-3910

◎経営革新グリーン分野進出支援事業補助金

【概要】成長性の高い分野への事業転換を支援するため、国の「グリーン成長戦略」の14の重点分野への進出に係る経営革新計画を行うおとする中小企業等に対して、計画実行に要する経費を補助

【補助率等】

1/2以内（補助上限500万円）

【申請期間】

6〜7月予定

【問合せ】産業支援課

048-830-3910

◎特別高圧受電事業者等支援金

【概要】県内で特別高圧電力を使用している中小企業

等に対する支援金

【補助率等】①特別高圧電力を受電・使用している場合 1・8円/kWh

②特別高圧電力を受電・使用している商業施設等に居している場合

オフィス33円/m²、店舗等48円/m²

【申請期限】6月14日

【問合せ】①及び②オフィスについて）産業支援課 048-830-3764
②店舗等について）商業・サービス産業支援課 048-830-3755



◎トラック運送事業者燃料価格高騰支援金

【概要】燃料価格高騰の影響を受ける運送事業者に対する支援金

【補助率等】

・小型・普通自動車（緑色ナンバー）2万円/台

・軽自動車（黒色ナンバー）、オートバイ（緑色ナンバー）7,000円/台

【申請期間】6月17日

【問合せ】商業・サービス産業支援課 048-830-3762

◆国 支援施策

◎中小企業省力化投資補助金

中小企業等の売上拡大や生産性向上を後押しするため、人手不足に悩む中小企業等がIoT・ロボット等の汎用製品を導入するための事業費等の経費の一部を補助することにより、省力化投資を促進して中小企業等の付加価値額や生産性向上を図るとともに賃上げにつなげることが目的とされています。

汎用製品は予め登録・掲載されている「カタログ」から選択して導入することで、簡易で即効性のある省力化投資を促進します。

【補助対象者】

人手不足の状態にある中小企業等

【補助上限額】左記を参照 ※申請にはGビズIDの取得が必要です。

【お問合せ】

中小企業省力化投資補助事業コールセンター
電話：0570-00991660、または03-4335-7595

従業員数	補助率	補助上限額 (大幅な賃上げを行う場合)
5人以下	1/2以下	200万円 (300万円)
6~20人以下		500万円以下 (750万円)
21人以上		1,000万円以下 (1,500万円)

補助率、補助上限額



QRコードからアクセスできます

◎事業再構築補助金

新市場進出、事業・業種転換、事業再編、国内回帰、地域サプライチェーン維持・強化またはこれらの取組みを通じた規模の拡大等、思い切った事業再構築に挑戦する中小企業等が支援されます。

【基本要件（事業類型ごとに補助対象要件あり）】

- ①事業再構築指針に示す「事業再構築」の定義に該当する事業であること
- ②事業計画について金融機関や認定経営革新等支援機関の確認を受けること
- ③補助事業終了後3~5年で付加価値額の年平均3~5%以上増加、または従業員一人あたり付加価値額の年平均成長率3~5%以上増加の達成（事業類型により異なります）。

【事業類型】

- 成長分野進出枠（通常類型およびGX進出類型）
 - コロナ回復加速化枠（通常類型、最低賃金類型）
 - サプライチェーン強靱化枠
- 【補助率、補助上限額】
- ・1/3 ~ 3/4

・1500万円 ~ 5億円（事業類型により異なります）

◎業務改善助成金

事業場内で最も低い賃金（事業場内最低賃金）を30円以上引上げ、生産性向上に資する設備投資等を行った場合に、その費用の一部を助成する制度です。

【対象事業者・申請の範囲】

- ・中小企業・小規模事業者
 - ・事業場内最低賃金と地域別最低賃金の差額が50円以内
- 【対象となる設備投資】
- 対象事業場における、生産性向上に資する設備投資

【コース区分】

事業場内最低賃金の引上額に応じて30円、45円、60円、90円とコースが分かれます

【助成金の計算方法】

生産性向上に資する設備投資等にかかった費用に一定の助成率をかけた金額と、助成上限額とを比較し、いずれか安い方の金額

【助成率、助成上限額】

- ・3/4 ~ 9/10
- ・30万円 ~ 600万円（コース区分によって異なります）

令和6年度要望事項に 対する県等の対応状況

昨年11月、県内16商工会議所で組織する（一社）埼玉
県商工会議所連合会会頭会議における審議を経て、大野
埼玉県知事に提出した商工施策等に関する要望書に対し、
このほど埼玉県から回答がありましたので、内容の一部
を掲載します。

要 望 事 項

資金繰りに対する

支援の継続実施

【要望事項】

コロナ禍の影響から業績
が回復していない企業もあ
る中で、実質無利子・無担
保融資（ゼロゼロ融資）の
返済が始まり、返済に不安
を抱える企業も多く存在す
る。については、厳しい経営
環境が続く小規模事業者等
に対し、返済猶予期間の大
幅な延長を含む、資金繰り
支援策を今後とも継続的に
実施されたい。なお、支援
の際は単なる資金繰り支援
のみに留まらず、収益力改
善、事業の再構築を促すた
め、事業再構築支援セン
ターにおいても、経営行動
計画の策定支援などができ

るようセンターの機能を追
加していただきたい。

【対応状況】

県制度融資では、総融資
枠3600億円を確保して
小規模事業者等の資金需要
に万全を期してまいりま
す。また、実質無利子・無
担保融資の無利子期間の終
了を踏まえ、既存借入金の
返済負担を軽減できるよ
う、借換えに対応した資金
の融資枠を十分に確保いた
します。さらに、金融機関
や信用保証協会に対して
は、返済負担の緩和につな
がる返済猶予や借換えなど
の相談に柔軟に対応してい
ただくよう、引き続き要請
を行ってまいります。県内
小規模事業者等の経営環境
は、エネルギー・原材料価

格高騰等の影響により、引
き続き厳しい状況が続いて
いることから、今後の動向
についても十分に注視しな
がら、必要に応じて適切な
措置を迅速に講じてまいり
ます。（金融課）

埼玉県産業振興公社内に
設置されている「よろず支
援拠点」等の既存の支援体
制を案内するなど、資金繰
り全般に関する支援とし
て、関係機関とも連携し、
必要な支援に努めてまいり
ます。（産業支援課）

キャッシュレス決済等の多様 な決済システムへの対応支援

【要望事項】

キャッシュレス決済事業
者やクレジットカード決済
会社の手数料は小規模店舗
にとつては大きな負担であ
り、キャッシュレス決済を
導入できない主な理由と
なっている。については、恒
久的な決済手数料引き下げ
に結び付く支援を実施され
たい。また、キャッシュレ
ス化に対応できていない小
規模事業者等も多いため、
現金取扱のコストやリスク
について情報を発信して頂

き、キャッシュレス決済導
入に向けた一層の働きか
けをお願いしたい。

【対応状況】

決済手数料の引き下げに
ついては、全国的な問題で
あることから、国に対し、
業界団体への働きかけを行
うよう要望しました。小規
模事業者等への支援につい
ては、埼玉県産業振興公社
にICT活用コーディネー
ターを配置し伴走支援を行
うとともに、県内商工団体
及び金融機関で構成される
埼玉県キャッシュレス推進
協議会を運営し、小規模事
業者等がキャッシュレス決
済に対応するために必要な
情報提供等を行ってまいり
ます。（商業・サービス産
業支援課）

販路開拓・取引斡旋等に 対する支援

【要望事項】

販売ルートを広げていく
ことは、ビジネスの成長に
とつて必須であり、ビジネ
ス交流会への参加は販路開
拓のために効果的な手段で
ある。しかしながら、彩の
国ビジネスアリーナをはじ

めとするビジネス交流会は
多く開催されているもの
の、出展料が高額なことや
常駐の担当者を置くことが
出来ないなど小規模事業者
等にとつて出展することが
難しい場合がある。ついて
は、人的余力がなく営業人
材の採用や育成にまで手が
回らない状況である小規模
事業者等が多く参加するよ
う、支援のさらなる拡充を
図られたい。

【対応状況】

「彩の国ビジネスアリー
ナ2024」をリアルとオ
ンラインのハイブリッド形
式で開催し、いつでも・ど
こからでもアクセスができ
るオンラインの強み、実物
の確認や現場での交流がで
きるリアルの強みを融合さ
せ、効果的なビジネスマッ
チングの実現に努めており
ます。また、常設のビジネ
スマッチングサイト「サイ
タマ・サプライヤー・サー
チエンジン（S・Sea
rch）」を通じて、オンラ
インでのビジネスマッチン
グ機会を創出・提供してま
いります。（産業支援課）

人材育成と経済社会の 発展に寄与する 東京商工会議所 検定試験のご案内

東京商工会議所では、多様な検定試験（東商検定等）を通じて産業人材の育成を図っています。本紙では、東商検定の一部について紹介します。

★eco検定

複雑・多様化する環境問題を幅広く体系的に身に付く「環境教育の入門編」として、幅広い業種・職種の方に活用されています。本検定の知識を身につけると、営業・企画の際、ビジネスと環境の関連を取引先・顧客に的確に説明し理解を得られる提案力を身に付けることができます。

【申込期間】

6月7日（金）10時～
6月18日（火）18時



★福祉住環境コーディネーター検定試験

超高齢社会を迎えた日本で、ますます存在感が高まる検定試験です。福祉住環境コーディネーターとは、高齢者や障がい者に対して住みやすい住環境を提案するアドバイザーです。

わが国は世界でも類を見ない速さで超高齢社会に突入しており、あらゆる業界において高齢者を意識したビジネスに大きくシフトしつつあります。このような状況の中、医療・福祉・建築について総合的な知識を身に付けている福祉住環境コーディネーターへの社会的ニーズは確実に高まっています。

【申込期間】

6月7日（金）10時～
6月18日（火）18時

●試験方式

東商検定は、令和3年度より、従来の筆記による会場集合型の統一試験方式から、次の2つの方式に変更されています。

- ・I B T方式（受験者自身のパソコン・インターネット環境を利用し、受験する試験方式）
- ・C B T方式（各地のテストセンター会場へ訪問し、備え付けのパソコンで受験する試験方式）

前述の2つの方式により、パソコンなどの必要機材の状況や通信環境など、受験者自身の状況に合った受験方式を選択できます。

●デジタル合格証

合格基準点に到達された受験者の方に、デジタル合格証を発行しています。必要に応じて各自で印刷して会社や学校へ提出できるほか、PDFファイルで保存することも可能です。



↑東商検定の
案内はこちら

令和6年度

「彩の国工場」募集

埼玉県では、地域に開かれ、地域に愛される工場づくりを進めるため、周囲の環境に配慮し、公害防止に対する法令を遵守している工場のうち、ものづくりへの理解促進や、地域貢献活動などに取組む工場を県知事が指定しており、「彩の国工場」とよんでいます。

【対象となる工場】

周囲の環境に配慮し、公害防止に関する法令を遵守している工場のうち、次の要件1つ以上を満たす工場

- ①ものづくりに対する親しみや理解の促進、興味の喚起を行うため、工場見学を積極的に受け入れている
- ②地元の催しへの参加等、地域に貢献する活動を行っている。

【募集締切】6月14日（金）



↑彩の国工場の
案内はこちら

◆常議員職務執行者 変更のお知らせ◆

左記事業所の当商工会議所常議員職務執行者が変更となりました。

〈常議員〉

埼玉りそな銀行蔵支店

支店長 野本 光弘氏
（前任者） 阿部 浩典氏



◆議員職務執行者 変更のお知らせ◆

左記事業所の当商工会議所議員職務執行者が変更となりました。

〈議員〉

武蔵野銀行蔵支店

支店長 宇野 至博氏
（前任者） 池田 憲一氏





「新しい環境下で気を付けたいストレス」

新たな関係性を築いたり、情報を収集したりするときには、常に緊張感が伴います。緊張状態が長く続くと、弛緩（しかん）が難しくなり疲れをため込みやすくなります。心身の疲労が知らないうちにたまっていくと、ケアすることさえも忘れがちになるので、そうならないために意識的にリフレッシュすることが大切です。心身の調子が良いときもあれば、悪いときもあります。だからこそ、無理のない働き方をしていくためにも心の健康に目を向けていきたいですね。

このようなことがあったら要注意です。以下、いくつ当てはまるでしょうか。

- ・家を出た後に、玄関の鍵を閉めたかどうか気になり戻る
 - ・就寝のために横になった後に仕事のことが気になり、書類のチェックなどのために起き上がる
 - ・食べ過ぎ、飲み過ぎでもないのに、胃腸の調子が悪い
 - ・寝つきが悪い、何度も夜中に目覚めてしまう、眠りが浅い
 - ・普段は気にならない些細（ささい）なことでもイライラしてしまう
 - ・休んでも、なかなか疲れが取れない
- 上記のような、普段とは違う状態が一つでも当てはまれば、ストレスがたまり始めているサインです。ストレスは、体温や血圧のよ

うに簡易に数値化することができません。よって、明確な自覚を促す手段がなく、見逃してしまいがちなので、チェック項目を参考にしてください。そして、当てはまるものがあれば、積極的にストレスケアを取り入れてください。

ストレスケアで手っ取り早いのは、食べる・飲む・眠ることかと思えます。それらを意識して取り入れることが大切です。酔っぱらうとか、お腹をいっぱいにするのではなく、好みのお酒を探したり、好きなものをおいしくいただくいたりするなど、楽しむことを意識しましょう。食べ物は、手軽に買えるものでもいいですが、料理をすることは五感をフル活用する行為なので、心身のリフレッシュには効果的です。順序を考えたから手を使うことで、感覚的なものから嗅覚、味覚までを刺激するので、良い気分転換となります。今は簡単にできるミールキッ

トなども豊富にありますので、気分と時間に合わせて取り入れると良いでしょう。体と心は連動しているので、眠る前にぬるめのお風呂に入る、軽くストレッチするなど有効です。普段の生活の中で手軽にできるケアを意識して取り入れ、ストレスがたまり過ぎないうちに解消してください。

日本メンタルアップ支援機構

代表理事 大野 萌子



INFORMATION

金融情報

マル経資金 金利 1.35%

小規模事業者経営改善資金（マル経）のご利用を希望される方は2期分の決算書をお持ちのうえ、蕨商工会議所までお越し下さい。

◆貸付対象

- 従業員が20人以下（商業・サービス業では5人以下）
- 蕨市内で1年以上営業しており、蕨商工会議所の経営指導を6ヶ月以上受けられている事業者

◆貸付限度額 2,000万円

◆貸付期間

運転資金7年以内 設備資金10年以内

◆貸付利率

年1.35%（5月31日現在）

LOBO 調査 4月の調査結果

業況DIは、一層のコスト増と消費停滞で、悪化。先行きは、消費拡大等による改善への期待高まる

全産業合計の業況DIは、▲14.0（前月比▲1.1ポイント）。製造業は、輸入部材の高騰や企業の設備投資の足踏み等で悪化した。建設業も、資材価格の高騰や人手不足による受注機会の損失でほぼ横ばいにとどまった。また、卸売業は、飲食・宿泊関連からの引き合いが増加するも、物流費の高騰などのコスト増で弱含んでいる。小売業・サービス業は、国内外の観光需要の増加や、歓送迎会などの季節需要の恩恵を受けて改善を示すも、力強さを欠いている。歴史的な円安基調や深刻な人手不足への対応、働き方改革関連法の施行に伴う輸送費の上昇や、賃上げ等によるコスト増が足かせとなっている。コスト増に見合う労務費を含む価格転嫁も追い付かず、業況

は再び悪化に転じた。

先行き見通しDIは、▲12.7（今月比+1.3ポイント）

人手不足対策や価格転嫁の推進等の継続的な経営課題に加え、政府の激変緩和措置終了に伴う電気代等の高騰や、歴史的な円安基調によるコスト増が危惧される。また、中東情勢の緊迫化による影響を不安視する声も聞かれる。一方、大型連休等での国内外の観光需要のさらなる増加や、公共工事の本格稼働、企業の設備投資の拡大など、先行きは改善への期待感が高まっている。

お知らせ

西川口税務署 からのお知らせ

事業者の方向けにインボイス制度に関する説明会を次のとおり開催します。消費税のインボイス制度の概要や消費税の基本的な仕組みについて説明を行いますので、ぜひご参加ください。

また、登録するかお悩みの免税事業者の方を対象に、登録の考え方や必要な情報等を個別にご案内する登録要否相談会も開催しておりますので、お気軽にお問い合わせください。

会場 西川口税務署 別館会議室

日時

【インボイス制度説明会 / 登録要否相談会】

令和6年6月13日（木）

説明会：午後1時から2時まで

相談会：午後2時から3時まで

定員 20名（事前予約制 / 先着順）

その他 来場にあたっては、公共交通機関をご利用ください。

問合せ先 電話：048 - 253 - 4680

西川口税務署 法人課税第一部門

Watch

『埼玉県商工会議所連合会通常総会』



5月20日、パレスホテル大宮において、「埼玉県商工会議所連合会通常総会」が開催されました。

埼玉県内の各地商工会議所の会頭、専務理事等が一堂に会し、埼玉県商工会議所連合会令和5年度事業報告および収支決算が審議され、原案通り承認されました。

『苗木市』



4月29日、中仙道蕨宿（旧中山道）において苗木市・藤まつりが開催されました。蕨商工会議所では、双子織関連商品をはじめ「わらびの蕨もち」の販売を行いました。

当日は多くの来場者で賑わい、「わらびの蕨もち」は大変ご好評いただき完売しました。また、双子織のPRを行いました。

青年部メンバー募集中！

蕨商工会議所青年部とは

昭和62年11月「行動する商工会議所に若い活力」をモットーに、次代を担う若手経営者の総意により結成した、「若手経営者の異業種交流の場」と言えます。

同じ地域社会で生活する約100人を超える青年経済人が、資質の研鑽を通じて地域社会の発展に寄与することを目的に、研修会、親睦事業、イベント事業の開催をはじめ、蕨商工会議所が展開する諸事業にも積極的に参加しております。どうぞお気軽にお問い合わせ下さい！

- 入会資格 蕨商工会議所の会員事業所の経営者、または後継者で50歳未満の方ならどなたでも入会できます。
- 年会費 20,000円
- 事務局 〒335-0004 蕨市中央5-1-19 Tel: 048-432-2655



青年部 HP は
←こちら

店舗外観



（折茂オーナー 写真左）
「お店は子どものようなものです。毎日お客様や地域から育ててもらっています。」

♪キラリと輝く蕨の女性を紹介♪

ふたつが行く

女性特集 VER.



ふたコンにちわ！

今号はわたし、ふたコが「キラリと輝く蕨の女性」を紹介していくよ♪♪
第36回目は蕨市南町4丁目の「美容室 Care Mode（ケアモード）」オーナーの折茂恵子さんをご紹介しますよ。

お問合せ

住所：蕨市南町 4-12-13
電話：0120-48-0622
受付：9時30分～17時
定休：毎週火曜日、水曜日



ふたコのお悩み相談

経営上の悩みを当商工会議所経営指導員が解決します！



【ふたコ】こんにちは。友だちのお父さんが経営する会社の従業員の人が妊娠したんだって！

【経営指導員】おめでたいね。今後、産前産後休暇を取得するとき、その期間は健康保険から出産手当金が出るけど申請するのかな。【ふたコ】そんな手当金があるの？もしかしたら、知らないかも・・・

【経営指導員】そうなんだ。では今回は、健康保険（会社の健康保険組合や全国健康保険協会の加入者）の制度の一つ「出産手当金」、について少し説明するね。

健康保険 出産手当金

出産のため会社を休んだときは、健康保険から出産手当金が支給されます。（出産育児一時金とは異なるものです。）

被保険者が出産のため会社を休み、その間に給与の支払いを受けなかった場合は、出産の日（実際の出産が予定日後のときは出産予定日）以前42日（多胎妊娠の場合

98日）から出産の翌日以後56日目までの範囲内で、会社を休んだ期間を対象として出産手当金が支給されます。出産日は出産の日以前の期間に含まれます。また、出産が予定日より遅れた場合、その遅れた期間についても出産手当金が支給されます。申請には、「健康保険出産手当金支給申請書」を提出します。

出産手当金は、産前分、産後分など複数回に分けて申請することも可能です。ただし、事業主の証明欄については、毎回証明が必要です。なお、医師または助産師の証明欄は1回目の申請が出産後であり、証明によって出産日等が確認できたときは、2回目以降の申請書への証明は省略可能になります。

【ふたコ】ふむふむ。早く教えてあげなくては！

【経営指導員】少子化が進む大変な世の中だから、会社で働くお母さんを社会全体で応援していきたいね。

Interview

会社紹介

F too オーナー 加藤 ゆかり

今回は蕨市錦町で美容室を営んでいるF tooのオーナー、加藤ゆかりさんにお話を伺いました。

加藤さんは都内で多くの実績を積まれたプロフェッショナル。中でもカットとカラーが上手だとお客さんから評判だったそうです。その後お子様の子育てを機に開業を決定。ご自身の働きやすさと、「気取らず手軽に、誰の目も気にせず利用できる美容室を作りたい」という思いから、何と自宅の一階を改装して、今

年1月にオープンしました。一部屋まるっと貸し切りで完全予約制だから、お子様連れでも大丈夫。子供が退屈しないようにプロジェクターまで備えているなど、子育て中のママ目線で配慮されたお店の中で、誰の目も気にすることなく施術が受けられます。お店一番のおすすめは、髪質改善効果もあるカラー施術。業界初の特許を取得した「Dr. カラー」という薬剤を使用することで、市販や一般のサロンよりもはるかにダメージを抑えることができるそうです。

「子育てと同時に仕事も頑張る女性が増えてきた中で、自分の身だしなみは後回しになりがち。だからこそ、そんなママ達の手軽に気軽に通えるお店作りを目指しています」と、加藤さんは語っていました。店名の語源である「Feel free to」は「お気軽に」を体現した美容室F tooさんに、あなたも行ってみませんか？

（取材 末木友弘）



↑ ホームページはこちら

F too

住所：蕨市錦町1-8-10

電話：048-452-8185

定休日：日曜日・祝日、
他 不定休あり

Instagram：

@private_salon_f_too



掲載無料！！

【蕨商工会議所】

Tel 048-432-2655 F A X 048-444-1785



<http://warabiguide.com/>

インターネットで「蕨店舗ガイド」と検索

蕨店舗ガイド

検索



さらに安価な有料オプションでセール情報等タイムリーな店舗情報が発信できます。詳しくは蕨商工会議所までお問合せ下さい。