

会員の購読料は会費の中に含まれています。



P12 インタビュー  
松嶋技術士事務所

## 特集

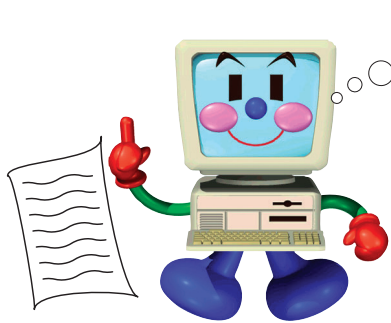
### 第6期中期行動計画

# 5

2026 May



印刷 (カタログ・一般帳票  
フォーム帳票・冊子類・広報誌  
ポスター・チラシ・ハガキ封筒  
名刺・シール・自費出版 等)  
デザイン・版下



紙原稿での入稿から、  
CD等各種メディア入稿、  
メール入稿もOK。  
データ作成も  
承ります。

使用OS : MAC OS, Windows OS  
使用アプリケーション :  
イラストレータ、フォトショップ、  
インデザイン、アクロバットPDF、  
Word, Excel, Power Point, 一太郎、花子 他

株式会社 **石井印刷**

〒335-0005 埼玉県蕨市錦町2-6-1  
TEL 048-442-2306 代 FAX 048-441-3714  
Email ishii@warabi.ne.jp  
ホームページ <http://www.ishii-print.jp/>

お一人様 月々2,000円(うち保険料1,700円)で  
事業経営を幅広くサポートします!

事業総合傷害保険  
ケガの補償

お客様サービス事業  
災害防止

お客様サービス事業  
福利厚生



「経営」を守る・支える  
一般財団法人

**あんしん財団**

通話料無料

**0120-311-816**

(受付時間 平日9:00~17:30)

認可特定保険業者

埼玉支局：〒330-0854

さいたま市大宮区桜木町1-9-6 大宮センタービル

※この広告は制度の概要を説明したものです。ご加入の際は必ずパンフレットと重要事項説明書で制度内容をご確認ください。

※介護保険法の要介護認定を受けている方や、経営や就業の実態がない方等をご加入いただけません。また、業種や地域・エリアによっては新規加入をお受けすることができない場合がありますので、ご了承ください。

※ご提供いただいた個人情報は、当法人の制度のご案内のみに利用させていただきます。また、当法人が責任をもって管理します。

0039-2305-0000-028

## 会員情報変更の際は ご連絡ください。

事業所名、代表者名、住所、電話番号等  
が変わりましたら、お手数ですがご連絡く  
ださい。

【お問い合わせ】

蕨商工会議所

TEL 048-432-2655

FAX 048-444-1785

メール [info@warabicc.org](mailto:info@warabicc.org)



蕨商工会議所

## 専門個別相談

- ◇税務相談 ◇労務相談
- ◇法律相談 ◇メンタル対策
- ◇金融診断 ◇PC相談

○相談料 6,600円 (但し蕨商工会議所会員企業は無  
料です) 相談は全て予約制ですので、お電話にて  
ご予約下さい。

○会場は、蕨商工会議所または相談企業となります。

蕨商工会議所

Tel 048-432-2655

## 蕨商工会館ご利用案内

ホームページからご予約下さい。(単位:円)

会議室名	定員 (人)	午前 (9:00~12:00)	午後 (13:00~17:00)	夜間 (17:00~21:45)
2階会議室	52	3,960	7,920	11,880
3階ホール				
全室	130	5,610	10,890	15,180
A室	90	3,300	5,940	8,910
B室	40	2,310	4,950	6,270

・非会員は3割増し、土・日・祭日の会員利用は2割増  
し、土・日・祭日の非会員利用は6割増し、宴席での  
使用は5割増しとなります。

・音響、映像設備使用時は別途料金がかかります。

## 会員限定チラシ印刷サービスの案内

業務効率向上や印刷コスト低減を図りたい際に、  
ぜひご利用ください。

料金:紙代のみ (A4は1円/枚、A3は2円/枚)  
※モノクロ、カラー共通の料金です。1回あたり  
300枚までのご利用とさせていただきます。

お問い合わせ:蕨商工会議所

TEL 048-432-2655

FAX 048-444-1785

8時30分~17時00分



## 魂に響く書

## 「祈」

遠く離れていても近くにいても  
深く愛し、真剣に守ると言うこ  
とは「祈ること」に尽きるのだ  
ろう。

書道家  
金澤 翔子



### <INDEX>

第6期中期行動計画	4・5
令和7年度中小企業相談所 相談指導実績	6
埼玉県制度融資制度	7
コラム 「中小企業のためのDX事例」	8
INFORMATION	9
Watch・青年部だより	10
ふたコがいく・お悩み相談	11
Interview「松嶋技術士事務所」	12

## 会議所行事予定

1	FRI	
2	SAT	
3	SUN	
4	MON	
5	TUE	
6	WED	
7	THU	「埼玉県商工会議所共済事業推進協議会」2025年度表彰式・2026年度進発式
8	FRI	・埼玉県商工会議所連合会第1回中小企業相談所長会議 ・川口地区雇用対策協議会第1回理事会
9	SAT	
10	SUN	
11	MON	
12	TUE	・埼玉県商工会議所連合会第1回専務理事会議
13	WED	・労働保険事務組合職員研修会（基礎） ・令和8年度蕨市スポーツ協会評議員会
14	THU	
15	FRI	・令和8年度蕨防火協会総会
16	SAT	
17	SUN	
18	MON	・埼玉県商工会議所連合会理事会・通常総会
19	TUE	
20	WED	・正副会頭会議
21	THU	・日本政策金融公庫国民生活事業本部長との意見交換会 ・全国商工会議所専務理事・事務局長会議 ・（公社）西川口法人会 第14回定時総会
22	FRI	・埼玉県商工会議所連合会第1回新入職員研修会 ・全国商工会議所専務理事・事務局長会議
23	SAT	
24	SUN	
25	MON	
26	TUE	
27	WED	
28	THU	・関東商工会議所連合会第69回総会・理事会
29	FRI	・関東商工会議所連合会第69回総会・理事会
30	SAT	
31	SUN	

## 第6期中期行動計画を策定

# 「中小・小規模事業者の 創出と自走化支援の強化」

～日本一の地域密着型商工会議所を目指して～

当商工会議所では、企業や地域ニーズに応じた事業を推進するため、単年度の事業計画のみならず、中長期的なビジョンに立って役員・議員並びに会員と事務局が一体となって行動するため、第1～5期中期行動計画の成果や検証を踏まえた「第6期中期行動計画」を策定しました。本計画は、令和8年度～令和10年度の3年間にわたり実施していきます。本紙では、計画における重点課題と課題解決策等の概要を掲載します。

### 【テーマ・方針】

#### 「中小・小規模事業者の創出と自走化支援の強化」

当商工会議所の最大の強みは、コンパクトシティならではの利点を生かした伴走型支援にある。地域内の距離の近さと関係性の深さを活かし、事業者に寄り添った支援が可能である。

この強みを生かし、事業者の収益力向上に向け、価格転嫁力の強化と付加価値創出を図りつつ、事業者が自ら課題解決に取り組める「自走化」の実現に向けた支援に注力する。また、事業者の創出を図るため、わらび創業講座の積極的な広報活動を市や関係機関と連携して行い、創業希望者を発掘するとともに、創業前

後のフォローアップ体制を強化する。さらに、経営力向上と次世代への円滑な承継を実現し、地域経済の好循環を生み出していくことを基本方針とする。

### 【重点課題】

A 管内中小・小規模事業者の事業環境変化への対応と稼ぐ力の強化  
B 起業の創出・事業継続の支援  
C 空き店舗対策をはじめとしたまちづくりの推進  
D 組織・財政基盤の強化  
E 商工会議所活動の周知

### 【課題解決策】

課題A 管内中小・小規模事業者の事業環境変化への対応と稼ぐ力の強化

①第3期経営発達支援計画に基づく伴走型支援の実施

第3期経営発達支援計画に基づき、実効性をさらに高めた伴走型支援を実施する。事業環境の変化に柔軟に対応するとともに、中小・小規模事業者の計画経営の取り組みを支援し、自走化につなげていく。特に地域密着経営を後押しするとともにITやデジタル化について重点的に支援する。

### ◎行動目標

地域経済動向調査 年1回  
巡回指導件数  
・各事業年度 1200回  
経営状況の分析  
・各事業年度 80者  
事業計画策定  
・各事業年度 70者  
創業計画の策定  
・各事業年度 17者

生成AI推進セミナー開催  
リスク管理セミナー開催  
フォローアップ支援実施  
課題B 起業の創出・事業継続の支援

### ◎創業支援

産業競争力強化法に基づく創業支援計画に則った支援を実施する。ワンストップ相談窓口による支援体制の整備、また市と連携した創業講座を開催し、起業後のフォローとして創業3年未満の事業所に対して、重点的な支援を行う。

制の整備、また市と連携した創業講座を開催し、起業後のフォローとして創業3年未満の事業所に対して、重点的な支援を行う。

### ◎行動目標

創業支援者数  
・令和8年度 15件  
・令和9年度 16件  
・令和10年度 17件  
創業講座の開催 年1回

### ◎事業承継支援

円滑な事業承継を支援するため、金融機関や事業承継コーディネーター等の専門家と連携を図りながら、重点支援を実施する。

### ◎行動目標

事業承継サポート企業数  
・令和8年度 4件  
・令和9年度 5件  
・令和10年度 6件



▲わらび創業講座

**④事業継続力強化計画（BCP）の普及・促進**

自然災害や突発的な事故等に直面した場合でも、早期に事業の復旧が図れるよう、事業継続力強化計画の策定支援を行う。

また、埼玉県から認定を受けた「事業継続力強化支援計画」に沿って管内事業所に対する支援を行うとともに、当商工会議所自体の事業継続力強化計画の策定にも着手していく。

**◎行動目標**

- 事業継続力強化計画の策定
  - ・令和8年度 5件
  - ・令和9年度 6件
  - ・令和10年度 7件
- 課題C 空き店舗対策をはじめとしたまちづくりの推進

**⑤まちづくりの推進と地域活性化への取り組み支援**

中心市街地活性化プランのもと、中心市街地の整備・振興策を推進する。特に空き店舗対策事業について重点強化を図り、推進していく。また、当商工会議所が設立した（一社）蕨ブランド協会と連携を図り、「W

ARABI SELECT SHOP」を核とした蕨ブランドの普及促進事業を展開する。

**◎行動目標**

- 蕨市空き店舗有効活用事業補助制度を活用した支援
  - ・令和8年度 2件
  - ・令和9年度 3件
  - ・令和10年度 4件
- サブリース事業による貸店舗化
- ・各事業年度 2件
- 蕨ブランドの申請企業の開発支援等
- ・令和10年度 5社

※蕨ブランド認定制度は3年に一度行われるため、令和10年度のみ  
認定商品の販路開拓、販売促進支援

- ・各事業年度 3社



令和7年度に認定された蕨ブランド品3品

課題D 組織・財政基盤の強化

**⑥会員増強運動の強化**

商工会議所の基盤強化を図るため、会員増強運動を役員・議員をはじめ関係機関並びに会員と事務局が一体となって展開する。

**◎行動目標**

- 会員数と組織率
- ・令和8年度
- 会員数 1385件
- 組織率 65%
- ・令和9年度 3件
- 会員数 1405件
- 組織率 66%
- ・令和10年度
- 会員数 1426件
- 組織率 67%

**⑦会員サービスの充実による会員満足度の向上**

商工会議所の会員の一人として満足してもらえよう、企業の痒いところに手が届くような、様々な会員サービス事業を企画・展開する。

**◎行動目標**

- 健康診断事業の実施
- ・春期・秋期健康診断
- ・生活習慣病検診

・その他、医療機関と連携したPET検診等の企画・実施

がん診断サービスの提供  
業務災害保険の推進  
ビジネス総合保険制度加入の推進

健康経営認定支援

チラシ印刷サービスの提供

**⑧組織内部の改革・改善**

職員の資質向上・相談しやすい環境づくりなど内部組織の改革を行うとともに、中期財政計画を作成し、財務体質の改善と組織の活性化を図る。さらに業務効率化やコスト削減等を推進するため、所内のデジタル化やIT化を積極的に進めていく。

**◎行動目標**

- 自己財源比率 8割

令和8年度中の中期財政計画の策定

セキュリティ対策の構築  
デジタル化・DX化の実施

**⑨修繕計画に基づく、蕨商工会館の修繕**

商工会館建設から約30年が経過し、建物・設備に老朽化が目立ってきており、

計画的な修繕・設備の入れ替えを行う。

**◎行動目標**

- 修繕計画の策定
- 商工会館建物の修繕・設備の入れ替



課題E 商工会議所活動の周知

**⑩広報活動の実施**

市内の様々な行事やイベントなどへの参加をはじめ、テレビ・新聞等のメディア等を通して、事業者向けはもちろん、一般市民に向けても商工会議所の事業・活動について広くPRすることにより、地域での商工会議所の存在感を高める。

・各事業年度  
テレビ・新聞等掲載

年間2回

ホームページやSNS等WEB媒体による情報発信の充実

～令和7年度中小企業相談所相談指導実績～

# 物価高騰や変化する事業環境の中で 事業所に寄添う伴走型支援を実施

当商工会議所中小企業相談所では経営指導員を中心に、金融・税務・労務等経営全般にわたる幅広い相談に対応しています。令和7年度の管内事業者への相談実績は、窓口及び巡回相談の件数が延べ2,292件となり、セミナーや専門家派遣による集団・個別相談会等の開催回数は、延べ173回、参加者は465人を数えました。中小企業相談所の主な取り組み実績は次のとおりです。

## 個社支援の取り組み

### ◎経営改善普及事業

経営指導員を中心に様々な経営課題を持つ事業所に対して経営一般、情報化、金融、税務、労務等の相談指導を行いました。

- ・巡回指導数 1,572回
- ・窓口指導数 720回

### ◎事業計画策定

物価高騰をはじめとする変化する事業環境の中で、販売強化による売上拡大等を目指した単年度計画の策定や、計画経営を目指すための中期経営計画の策定支援を行いました。具体的には、経営革新計画の策定支援や、小規模事業者持続化補助金等の申請・採択に向けての支援を行いました。

### ◎金融支援

埼玉県制度融資をはじめ、商工会議所の推薦による小規模事業者経営改善資金（以下、マル経資金等）について資金繰り支援を行いました。

- ・埼玉県制度融資斡旋 131件
- ・マル経資金斡旋 145,735万円
- 15件 7,980万円



## ◎制度改正に伴う専門家派遣等事業

労働法制や税制度改正等の制度変更が頻繁に行われ、経営課題が複雑化・高度化する中、中小・小規模事業者が持続的な経営を行えるよう、税理士・社労士・中小企業診断士などの専門家を講師に招き、各種講習会を開催しました。

### 【講習会】

- ①決算書の読み方セミナー 参加者12名
- ②小さなお店のマーケティングセミナー 参加者16名
- ③スマホとAIで魅力発信SNS講座 参加者12名
- ④認知度向上・ブランド構築セミナー 参加者12名
- ⑤攻めと守りのIT実践活用セミナー 参加者11名

## 地域経済活性化支援への取り組み

「蕨市中心市街地活性化プラン」をもとに、空き店舗対策事業を推進しました。昨年5～6月に創業希望者や実店舗出店を検討す

る事業者が、商店街空き店舗にお試し出店できる「わらびチャレンジショップ」を開設し、ガラス製品、オリジナルグラノーラ、レジニアート作品、女性向けアパレルブランドの販売を手がける4者が出店しました。出店者から「実店舗経営の面白さ、大変さを学ぶ良い機会だった」と好評でした。

また、空き店舗有効活用事業補助金の申請にかかる審査等を行うエリアノベーション推進協議会を開催しました。

・空き店舗有効活用事業補助金採択件数 5件



わらびチャレンジショップ

# 令和8年度の改正点 埼玉県制度融資

埼玉県ホームページより、令和8年度埼玉県制度融資についての概要が掲載、前年度からの変更点が公表されましたので変更内容の一部を掲載します。

## (1) 経営あんしん資金の見直し ～物価高騰特例から経済変動特例へ～

国際情勢や経済情勢の急激な変動等として知事が定める事由（＊）の影響を受けた事業者が融資対象となります。

（＊）国際情勢や経済情勢の急激な変動等として知事が定める事由は、①物価高騰、②人件費の上昇、③イラン情勢に伴う影響（サプライチェーンの分断、経済の冷え込み、輸送手段の確保困難など）となります。



・数値要件は、売上高総利益率又は売上高営業利益率が前年同月比で5%以上減少している事業者等です。

【融資限度額】8,000万円 ※令和8年3月31日以前に実行した経営あんしん資金（物価高騰特例）の残高がある場合、本資金と合わせて8,000万円まで。

【融資利率】年1.3～1.7%以内（利子補給率0.6%）

【融資期間】1年超10年以内（据置1年以内）【保証料率】年0.45%～1.64%以内（9区分）

※事業者選択型経営者保証非提供制度を適用する場合は0.25%又は0.45%が上乗せ。

## (2) 起業家育成資金の融資対象拡充と借換制度の創設

融資対象者要件の見直しを行い、開業後5年以上10年未満までに拡充されます。また、起業家支援に特化した借換制度が創設されます。

### ●借換

①受付機関への申込時において融資実行日から1年以上経過している起業家育成資金の融資残高があること。

②借換制度の利用により、経営の安定や改善が見込まれ、かつ、返済の見込みが十分あること。

### ●再借換（1度のみ利用可能）

再借換後の毎月の元金返済額が再借換前の元金返済額に比べて軽減されること。（同額不可）  
※複数の起業家育成資金の借入れを一本化する場合は、融資実行日から1年未満の起業家育成資金の借換えに要する資金を含めることができます。

## (3) 借換資金の見直し

再借換の回数制限が廃止されます。

※前述以外にもマル経融資をはじめ、各種融資制度がございますので資金需要の際は、当商工会議所へお問合せください。

開業後の年数	開業後5年未満の場合	開業後5年以上10年未満の場合
融資限度額	設備資金 3,500万円、運転資金 3,500万円 ※設備資金と運転資金の併用 合計3,500万円	
責任共有制度	なし	あり
融資利率	年1.3～1.7%以内 (利子補給率0.5%)	年1.4～1.8%以内 (利子補給率0.5%)
保証料	保証料率は次のア又はイとする ア 創業関連保証又は再挑戦支援保証を利用する場合は、年0.80%以内* イ スタートアップ創出促進保証制度を利用する場合は、年1.00%以内*	年0.45～1.64%以内*
担保	不要	取扱金融機関及び保証協会との協議により定める

\*事業者選択型経営者保証非提供制度を適用する場合は0.25%又は0.45%が上乗せとなる。

←起業家育成資金の融資条件

## 中小企業のための

# DX事例

### 「自作ツールで進める現場の見える化と自律化」

今回は、自作ツールで現場課題を解決した金属加工業の事例です。東京都青梅市にある武州工業株式会社は、創業以来黒字経営を続ける自動車・医療機器向け金属パイプ部品メーカーです。

同社の特徴は、1人の技術者が材料調達、加工、納期管理まで一貫して担う「1個流し生産」にあります。この方式は、多品種少量生産や短納期対応に強みを持つ一方、作業者ごとの判断や動き方が生産性や品質に影響しやすい面もあります。そこで同社は、1個流し生産の強みを生かしつつ、その課題を補う手段として現場起点のデジタル化

を進めました。その中核となったのが、自作のデジタルツールです。

代表例は、スマートフォンの加速度センサーで設備のショット数をカウントし、計画と実績の差分を時系列グラフで表示する仕組みです。作業者は手元の画面で進捗（し

んちよく）を確認でき、遅れがあれば作業順やペース配分を見直し、余裕があれば次工程を意識して動けるようになりました。さらに、設備の停止理由も把握できるようにしたこと、ばらつき的重要因分析と改善が進み、生産性が約2割改善した事例も紹介されています。

この仕組みの意義は、単なる稼働記録にとどまらない点にあります。

す。ショット数の推移を見れば、進み具合だけでなく、停止時間やペースの乱れにも気付きやすくなります。現場の状況をデータとして示し、作業者に判断材料を提供することで、従業員が自ら考え、

行動することが促されました。1個流し生産では、一人一人の判断力が競争力に直結するため、同社のデジタル化は省力化や効率化に加え、人材の自律化を支える取り組みとしても意味を持ちました。

同社はこの考え方を一つのツールで終わらせず、受発注、生産、在庫、品質などの情報共有にも広げました。自社開発の管理システムを基盤に、必要な情報を必要な人に、必要なタイミングで届ける仕組みを整え、現場改善を継続しやすい環境を築いたのです。この事例が示しているのは、デジタル化とは、働く人が状況を把握し、判断できる環境を整えることだということです。1個流し生産では、一人一人の判断が生産性と品質を

左右します。同社の取り組みは、自社の生産方式に合った形で判断を支える仕組みをつくることこそが、中小企業のDXの重要な方向性であることを示しています。

（この事例は筆者取材時のものであり、現在では異なる場合があります）

PWCコンサルティング合同会社  
PwC Intelligence

シニアマネージャー

大川 真史



# INFORMATION

## 金融情報

### マル経資金 金利 2.50%

小規模事業者経営改善資金（マル経）のご利用を希望される方は2期分の決算書をお持ちのうえ、蕨商工会議所までお越し下さい。

#### ◆貸付対象

○従業員が20人以下（商業・サービス業では5人以下）

○蕨市内で1年以上営業しており、蕨商工会議所の経営指導を6ヶ月以上受けられている事業者

◆貸付限度額 2,000万円

#### ◆貸付期間

運転資金10年以内 設備資金10年以内

#### ◆貸付利率

年2.50%（4月30日現在）

## LOBO 調査

### 3月の調査結果

#### 業況DIは、原油高・円安が重荷となり悪化。先行きは、国際情勢への不安から慎重な見方

全産業合計の業況DIは、▲20.0（前月比▲3.2ポイント）。建設業では、長引くコスト高に中東情勢の緊迫化に伴う原油価格・資材価格の上昇が重なり、悪化した。製造業でも、住宅関連工事の減少を受けた木材製品製造業の引き合い減少に加え、原油価格・資材価格の上昇が足かせとなり、悪化した。また、燃料価格上昇に伴い消費者の節約志向も高まっており、卸売業やサービス業で飲食料品関係の引き合いが減少し、悪化した。高水準での賃上げや政府の物価高対策等が下支えとなり、消費マインドは回復傾向にあったものの、足もとの国際情勢の不安定化により、業況は再び悪化に転じた。

先行き見通しDIは、▲21.5（今月比▲1.5ポイント）

設備投資や観光需要は引き続き堅調に推移しているほか、高水準での賃上げが続く中、今後の新生活シーズンや大型連休における需要増加が期待される。

一方、国際情勢を不安視する声が続く多く聞かれており、足もとの原油高・円安の長期化による採算悪化や、消費マインド悪化への懸念から、先行きは慎重な見方となっている

## お知らせ

### 夏季の軽装（クールビズ）

#### について

当商工会議所では、節電や省エネルギーなど地球温暖化対策の一環として本年度も次の通り、クールビズを実施します。ご理解とご協力をお願いします。

#### 【実施期間】

5月1日（金）～10月30日（金）まで

#### 【実施内容】

①職員の軽装（ノーネクタイ、ノージャケット）での勤務

②室内冷房設定温度を28℃に設定

※実施期間中は、常議員会、議員総会をはじめとする、蕨商工会議所主催の全ての諸会議等に軽装でご出席いただきますよう、よろしくお願いいたします。

（気温・室温等に応じて上着等の着用を妨げるものではありません）

# Watch

## 『第4回蕨祭』



3月27日・28日の2日間にわたり、さいたま市の大宮駅東口そばの「まるまるひがしにほん東日本連携センター」において、蕨ブランド認定品の販売会「第4回蕨祭」が開催されました。

11社11品の蕨ブランド認定品の他、認定企業の取扱商品も多く並び、来店者からの評判も上々でした。

## 『労働保険年度更新個別指導会』

4月13日・14日の2日間にわたり、蕨商工会館において労働保険年度更新指導会および労務個別管理指導会を開催しました。

労働保険料の算出に必要な賃金報告書の作成相談の他、各種助成金の助成内容から申請方法、就業規則の見直しなど各事業所からの労務に関するお問合せに対して、当商工会議所経営指導員が対応しました。



## だより 青年部

4月16日（木）蕨商工会館において蕨商工会議所青年部第39回通常総会を開催いたしました。

通常総会では、総務広報委員会 岡田委員の司会のもと小林会長の議事進行により、令和7年度事業報告ならびに収支決算承認に関する件、令和8年度収支補正予算（案）に関する件それぞれの議案について全員異議なく可決承認されました。引き続き、開催された懇親会では、多くのご来賓の皆様や卒業生の方にご出席いただき、終始和やかな雰囲気の中で交流を深めました。



最後に、ご参加いただきましたご来賓の皆様、卒業生の方々、メンバーにおきましては誠にありがとうございます。この場をお借りして心より御礼申し上げます。

蕨商工会議所青年部  
常務理事 富永哲

不動の人気ナンバーワン「レモンケーキ」



子どものころからお菓子作りが大好きだった谷田部さんは学校卒業後、会社員として働居中で、「大好きなお菓子作りを仕事にしたい」と志し、働きながらお菓子作りのスクールへ通い講師資格を取得されました。取得後は3年間スクール講師を務め、さらにプロのパティシエの講習会に参加されるなど技術向上に励んだそうです。その後、結婚・妊娠を機に、パティスリーミチを開業し、2019年に合同会社を設立されました。

教室は1クラス4～5名の少人数制で、受講者1人1人と向き合いながら、対面だからこそこできる教室運営に尽力され、生徒数は毎月100名にもなるそうです。また、動画レッスンやSNSを活用した広報活動にも熱心に取り組まれています。

働く女性に向けて、「様々なライフイベントがある中で、バランスを取りながら働いていくことは大変ですが、好きなことを仕事にできることは生きがいになると思います。」とメッセージをいただきました。

お問合せ

住所：蕨市北町 1-24-11  
Instagram：@patisseriemichi

♪キラリと輝く蕨の女性を紹介♪

## ふたこが行く

### 女性特集 VER.



Instagram



ホームページ

ふたこんにちわ！

今号はわたし、ふたこが「キラリと輝く蕨の女性」を紹介していくよ♪♪

第53回目は、北町でお菓子教室と販売を行う「パティスリーミチ合同会社」の谷田部道子さんをご紹介しますよ。

# ふたこのお悩み相談

経営者の悩みを当商工会議所経営指導員が解決します！



【ふたこ】 こんにちは。友だちのお父さんが中小企業経営者なだけで、補助金等の支援情報を探すが大変だと言っていたよ。

【経営指導員】 国、県、市等いろいろな自治体が独自に情報発信しているから個別で探すと手間になってしまうね。

【ふたこ】 そういう情報がまとめられているものがあるといいんだけどなあ。

【経営指導員】 それなら、埼玉県ホームページに事業者支援情報の検索アプリがあって、結構使いやすいんだよ。今回はこのことについて少し説明するね。

【ふたこ】 お願いします！

## 事業者支援情報検索アプリ

産・官・学・金・労で構成する「強い経済の構築に向けた埼玉県戦略会議」において、事業者向け広報の強化について意見があったため、関係機関で構成する「広報ワーキング」を開催し、一元的な

支援情報の周知方法を検討し、本アプリの開発に至りました。

アプリの特長は次のとおりです。

○埼玉県や県内市町村、国の事業者向け支援制度をワンストップで検索が可能

○毎週更新し最新情報を掲載

○企業規模や業種、所在地、支援分野などによる絞り込みが可能

○個別事業ページへのリンク掲載により詳細情報へのアクセスが便利

○画面がシンプルでわかりやすく操作も簡単

【ふたこ】 これは移動中の隙間時間にサクッとスマートフォンで確認できそうだね。それとパソコンからでも見られるんだ。

【経営指導員】 そうなんだよ。業種、所在地、企業規模を選ぶだけで、今使える支援策がズラリと表示されるよ。下のQRコードを読み込んで、ぜひ一度見てみてね。



# Interview

会社紹介

## 松嶋技術士事務所

代表 松嶋 清穂

今回は、蕨市南町で設計業を営む松嶋技術士事務所の松嶋清穂さんにお話を伺いました。

松嶋さんは、主にJAXAで使われる気象観測用気球の開発設計に携わる、言わば気球と繊維のプロフェッショナル。松嶋さんの確かな技術を見込んだ当時の顧客からその知見を請われ、住みやすい蕨へと移住・創業されました。創業以来一貫して設計開発してきた気球は、何と地表のほるか上空、成層圏の過酷な

温度差と気圧の下で使用される、気象衛星と対をなす大事な存在とのこと。

また、繊維素材へのノウハウを活かし、繊維企業の研修や放射線防護服の開発、そして最先端の素粒子

研究で使用される観測気球の改良にも携わっているそうです。お客様や依頼内容に応じて、柔軟に粘り強く対応することをモットーに、「お客様に喜んで

もらうことは勿論、売上げに縛られず、またあえてお客様に提案することもあります。」と、人と社会に役立つ仕事を実直にこなす松嶋さん。それも、「繊維はまだ奥深い。分からないことがあれば、ためらうことなく文献にあたり、分かる人に相談しています。」と、日本の先端気象観測の一端を担

で仰っていました。あなたが普段見ている気象情報。その何気ない日常の片隅に、蕨の松嶋さんの想いと技術が、込められているかもしれません。

（取材 末木 友弘）



繊維に対する松嶋さんの飽くなき探究心がお客様からの信頼につながっています

### 松嶋技術士事務所

メール : mbkiyo@wcv.jp

QRコードから

メールアドレスに

移動できます。



## 蕨店舗ガイド warabi shop guide

掲載無料！！

【蕨商工会議所】

TEL 048-432-2655 FAX 048-444-1785



<http://warabiguide.com/>

インターネットで「蕨店舗ガイド」と検索

蕨店舗ガイド

検索



さらに、安価な有料オプションを付けることで、セール情報等タイムリーな店舗情報を発信できます。詳しくは蕨商工会議所までお問合せ下さい。